

Statutární město Děčín
MAGISTRÁT MĚSTA DĚČÍN
Mírové nám.1175/5
Děčín IV, PSČ 405 38

D1.1 – Technická zpráva

ZŠ Na Pěšině 330, Děčín IX – stavební úpravy sociálního zařízení v pavilonu T2

Datum: 12/2023

Vypracoval: Vladimír Vidai
ČKAIT: 0401672

Obsah

1	IDENTIFIKAČNÍ ÚDAJE.....	- 3 -
1.1.	Údaje o stavbě	- 3 -
1.2.	Údaje o stavebníkovi.....	- 3 -
1.3.	Údaje o zpracovateli projektové dokumentace	- 3 -
2	TECHNICKÉ ŘEŠENÍ.....	- 3 -
2.1	Bourání a zemní práce.....	- 3 -
2.2	Svislé konstrukce	- 3 -
2.3	Úpravy povrchů stěn a stropů	- 3 -
2.4	Podlahy a podlahové konstrukce	- 4 -
2.5	Zdravotně technické instalace.....	- 4 -
2.6	Ústřední vytápění.....	- 4 -
2.7	Vzduchotechnika.....	- 5 -
2.8	Elektroinstalace.....	- 5 -
2.9	Okna, dveře	- 5 -

1 IDENTIFIKAČNÍ ÚDAJE

1.1. Údaje o stavbě

Název stavby: **ZŠ Na Pěšině 330, Děčín IX – stavební úpravy sociálního zařízení v pavilonu T2**

Místo stavby: ZŠ Na Pěšině 330, Děčín IX

Předmět projektové dokumentace: Záměrem investora je úprava sociálního zařízení v pavilonu T2.

Stupeň projektové dokumentace: Projektová dokumentace pro zadání stavby

1.2. Údaje o stavebníkovi

Statutární město Děčín
MAGISTRÁT MĚSTA DĚČÍN
Mírové nám. 1175/5
Děčín IV, PSČ 405 38
IČO: 00261238
DIČ: CZ00261238

1.3. Údaje o zpracovateli projektové dokumentace

Vladimír Vidai, Březiny 185, 40502 Děčín 27
Autorizace č.27222
IČO: 692 88 992
DIČ: CZ570517062

2 TECHNICKÉ ŘEŠENÍ

Stavba není rozdělena na objekty – tvoří jeden objekt jako celek. Sociální zařízení bude rozděleno příčkou pro chlapce a dívky samostatně.

Veškeré práce níže uvedené budou podrobně specifikovány v soupisu prací pro výběr pro výběr zhotovitele.

2.1 **Bourání a zemní práce**

Odstraní se stávající příčky, podlaha včetně keramické dlažby a vyhloubí, vysekají se rýhy pro vedení nových instalací. Odstraní se omítky pro obklad stěn.

2.2 **Svislé konstrukce**

Sociálního zařízení bude rozděleno příčkami z pórobetonových tvárnic hladkých na tenké maltové lože tloušťky 75 mm na chlapce a dívky zvlášť. Po provedení instalací budou rýhy ve stěnách doplněny zdivem, maltou.

2.3 **Úpravy povrchů stěn a stropů**

V sociálním zařízení bude obklad stěn do výšky 2 m. Ostatní plochy stěn a stropů bude štuková omítka s výmalbou. Po výměně venkovních dveří za okno bude vyzdívka parapetu opatřena zrnitou silikonovou omítkou v barvě fasády.

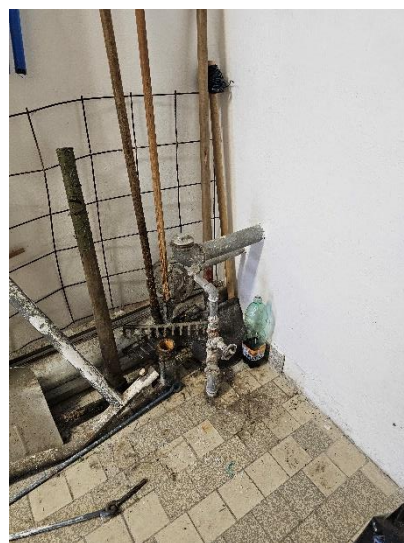
2.4 Podlahy a podlahové konstrukce

Potrubí vnitřní ležaté kanalizace bude obsypáno pískem. Pokládka potrubí bude provedena dle technologické příručky výrobce potrubí. Obsyp a zásyp bude zhuštěn po max. 0,2m vrstvách. K zásypu rýhy bude použito nesléhavých materiálů (např. šotolina, kamenná drť apod.). Přebytečná zemina bude odvezena na trvalou skládku v souladu se zákony o odpadech. Rýhy v podlahách budou doplněny betonovou mazaninou. Po opravě vodorovné izolace bude podklad vyrovnan betonovou mazaninou C16/20 vyztuženou svařovanou sítí. Povrch podlah bude keramická dlažba.

2.5 Zdravotně technické instalace

Jedná se o úpravy stávajících rozvodů vody a kanalizace v souvislosti s rozdělením sociálního zařízení. Rozvody pitné studené vody (SV) a teplé vody a odvod odpadních vod budou doplněny nebo upraveny v souvislosti s novými zařízenískými předměty. Vnitřní rozvod pitné a teplé vody bude napojen na stávající rozvod v sousedním pavilonu MVD1. Potrubí splaškové kanalizace bude napojeno na stávající potrubí splaškové kanalizace v sociálním zařízení.

Vodovodní potrubí se připojí na potrubí včetně cirkulace v sousedním pavilonu MVD1. Potrubí bude včetně cirkulace vedeno na stěně u stropu v sádkartonovém krytu tvaru „U“. Veškeré vodovodní potrubí v objektu je provedeno potrubím systému PN16. Po celé délce jsou potrubní rozvody izolovány tepelnou izolací návleky na bázi polyetylenu s tl. stěny 9 mm, Při provádění instalace musí být dodrženy ČSN a související předpisy. Po skončení prací se provedou příslušné zkoušky dle ČSN 73 66 60 Vnitřní vodovody. Před přejímkou budou provedeny tlakové zkoušky, zkoušky těsnosti. Pro umyvadla užívaná dětmi bude použito vývodu pitné a smíšené vody – potrubí teplé a studené vody bude napojeno na směšovací termostatický ventil s omezením teploty smíšené vody na výstupu 45°C umístěný dle PD. Na chodbě (místn. 06) před dveřmi do skladu školníka bude zrušeno a zaslepeno Pz vodovodní potrubí, vyčnívající z podlahy a stěny (obrázek 1).



Obrázek 1

Kanalizace řeší pouze úpravy odpadního potrubí pro připojení zařízeníských předmětů a jedná se o připojovací odpadní potrubí. Výkres pro velmi malý rozsah prací nebyl zpracováván. Předpokládané práce jsou specifikovány v soupisu prací. Pro odvod odpadních vod splaškové kanalizace budou nové zařízeníské předměty napojeny do stávajícího potrubí vedené pod podlahou sociálního zařízení. Při provádění kanalizace musí být dodrženy ČSN a související předpisy. Po skončení prací se provedou příslušné zkoušky dle ČSN 73 6760 Vnitřní kanalizace. Před přejímkou budou provedeny tlakové zkoušky a výchozí revize. Potrubí budou uložena ve výkopu podle zásad určených ČSN 73 6133.

Zařízeníské předměty – pro osazení zařízeníských předmětů se počítá s produkty splňující požadovaný uživatelský komfort. Jako zařízeníské předměty bude použita sanitární keramika ve standardním provedení:

2x umyvadlo keramické

2x WC keramické závěsné

1x výlevka

Všechny zařízeníské předměty mají osazeny zápachové uzavírky. Armaturové směšovací baterie jsou v provedení splňujícím požadovaný uživatelský komfort. Armaturové baterie jsou navrženy chromované – pákové v stojánkovém a stěnovém provedení.

2.6 Ústřední vytápění

Odstraní se stávající litinové otopné těleso. V umývárkách chlapců a dívek budou instalovány celkem dvě otopná tělesa panelová dvoudesková PN 1,0 MPa, T do 110°C se dvěma přidavnými

přestupními plochami výšky tělesa 600 mm stavební délky / výkonu 600 mm / 1007 W s termoventily. Rozvod potrubí bude napojen na stávající rozvod v místnosti č.5 – sklad. Pro velmi malý rozsah prací nebyla projektová dokumentace ústředního vytápění zpracována. Předpokládané práce jsou specifikovány v soupisu prací.

2.7 Vzduchotechnika

Větrání sociálního zařízení bude nuceně, podtlakově, axiálními ventilátorem ovládaným infrapasivním spínačem s nastavitelným doběhem umístěným na stěnu nebo strop v umývárkách. Výtlač potrubí bude vyveden ve fasádě objektu. Potrubí vzduchotechniky je uvažováno kruhové z PZ plechu. Doplnění odvedeného vzduchu bude probíhat infiltrací (dveřmi bez prahů, z okolních prostor). Vytápění větraných místností bude dimenzováno pro ohřev větracího vzduchu. Součástí budou další úpravy na systému elektro, které vzniknou v průběhu montáže VZT.

2.8 Elektroinstalace

Napojení elektroinstalace sociálek chlapců a dívek se předpokládá na stávající světelný rozvod, mimo jejich prostor, aby v budoucnu případná rekonstrukce okolních prostor již nezasahovala do projektovaného prostoru sociálek. Parametry umělého osvětlení v sociálkách bude odpovídat „NV č. 361/2007Sb.“ a normovým požadavkům dle ČSN 12464-1. Zhotovitelem budou parametry svítidel doloženy. Svítidla budou osazena cca. středem kolmo nad sníženou dělicí příčkou. Elektrické zařízení bude uvedeno do provozu po výchozí revizi. Pro velmi malý rozsah prací nebyla projektová dokumentace elektroinstalace zpracována. Předpokládané práce jsou specifikovány v soupisu prací.

2.9 Okna, dveře

Nové dveře včetně zárubní budou osazeny ve vstupu do sociálních zařízení chlapců a dívek z chodby a do WC v sociálkách. Stávající venkovní dveře budou nahrazeny oknem s neprůhledným trojsklem.